



CKTCH

Centrum kardiovaskulární
a transplantační chirurgie Brno



2025

Výroční zpráva



Obsah

Úvodní slovo	4
O CKTCH	5
Zdravotní péče	7
Léčebně preventivní péče	7
Ošetrovatelská péče	8
Kvalita a spokojenost	8
Věda a výzkum	9
Grantové projekty	9
Publikace	9
Personalistika	11
Klíčové projekty	11
Základní statistické údaje	12
Ekonomika	14
Investice a dotace	18
Stavební investice	18
Zdravotnická technika, materiál a obchodní činnost	18
Informatika a kyberbezpečnost	20
Projekty v oblasti technologické infrastruktury	20
Kyberbezpečnost	20
Právní informace	21
Přílohy	22

Úvodní slovo

Vážení čtenáři,

do rukou se Vám dostává výroční zpráva Centra kardiovaskulární a transplantační chirurgie Brno za rok 2025, který byl pro naše centrum rokem důležitých změn a významných odborných milníků.

V dubnu ukončil své působení ve funkci ředitele docent Petr Němec, který vedl CKTCH od roku 2007 a výrazně se podílel na jeho rozvoji i současném postavení mezi předními specializovanými pracovišti v České republice. Navázat na jeho práci je pro mě velkou odpovědností i závazkem do dalších let.

Jedním z nejdůležitějších úkolů zůstalo dokončení výstavby nové budovy CKTCH v areálu Fakultní nemocnice Brno v Bohunicích. Tento projekt představuje zásadní krok pro další rozvoj centra a vytvoří moderní zázemí odpovídající současným požadavkům vysoce specializované zdravotní péče. Dokončení stavby je plánováno na léto 2026.

V roce 2025 se nám podařilo dosáhnout několika odborných významných milníků. Provedli jsme 1000. transplantaci jater, 100. operaci metodou PEARS či rekordních 271 katetrizačních implantací chlopně za rok. Za každým z těchto čísel stojí práce celých multidisciplinárních týmů, a především konkrétní pacienti, kterým se podařilo zachránit život nebo výrazně zlepšit jeho kvalitu.

V rámci koncertu Nejcennější dar jsme si pak ke konci roku připomněli význam dárcovství orgánů a transplantací. Koncert je věnován rodinám dárců a jejich blízkým. Právě solidarita a ochota pomáhat druhým jsou nedílnou součástí transplantační medicíny a bez nich by naše práce nebyla možná.

Dovolte mi na tomto místě poděkovat všem zaměstnancům za každodenní práci a profesionální přístup. Poděkování patří také našim partnerům za spolupráci a zejména pacientům za jejich důvěru.

Ing. Vlastimil Vajdák

*Ředitel Centra kardiovaskulární
a transplantační chirurgie Brno*



O CKTCH

Centrum kardiovaskulární a transplantační chirurgie Brno (CKTCH) je přímo řízenou organizací Ministerstva zdravotnictví ČR, jejímž základním úkolem je poskytování specializované diagnostiky a léčby závažných kardiovaskulárních onemocnění, ambulantních služeb a provádění odběru orgánů pro účely transplantace a provádění transplantací ledvin, jater a srdce. V rámci specializované diagnostiky centrum využívá poznatků lékařské genetiky a vlastní genetické laboratoře.

Organizace disponuje statutem Centra vysoce specializované komplexní kardiovaskulární péče a Centra vysoce specializované péče v oblasti transplantační medicíny pro transplantace srdce, jater a ledvin.

Vedle péče o pacienty se CKTCH aktivně věnuje také vědecké a výzkumné činnosti. Získané výsledky šíří prostřednictvím výuky a publikováním.

Kontaktní údaje

Centrum kardiovaskulární
a transplantační chirurgie Brno

Pekařská 664/53, 602 00 Brno

Telefon: 543 182 484

www.cktch.cz

cktch@cktch.cz

Datová schránka: g4d3fvd

IČO: 00209775

Vedení k 31. 12. 2025

ŘEDITEL

Ing. Vlastimil Vajdák

NÁMĚSTEK PRO LÉČEBNĚ PREVENTIVNÍ PÉČI

MUDr. Petr Fila, Ph.D.

NÁMĚSTKYNĚ PRO OŠETŘOVATELSKOU PÉČI

Bc. Michaela Foralová

VEDOUCÍ EKONOMICKÉHO ODBORU

Ing. Marcela Radochová Balíčková

VEDOUCÍ PERSONÁLNÍHO ODBORU

Mgr. Bc. Zuzana Hochelová

VEDOUCÍ PROVOZNÍHO ODBORU

Ing. Tomáš Hladík

VEDOUCÍ OBCHODNÍHO ODBORU

PharmDr. Filip Ovesný

VEDOUCÍ ODBORU INFORMATIKY

Ing. Peter Blaškovitš

VEDOUCÍ PRÁVNÍHO ODBORU

Mgr. Petra Lančová, Ph.D.



2025 ve fotografiích

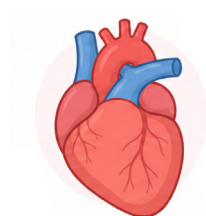


Zdravotní péče

Léčebně preventivní péče

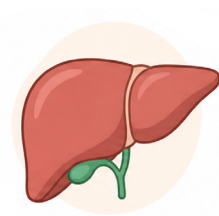
	2023	2024	2025
Počet návštěv v ambulancích/rok	32 847	34 761	35 989
Počet operací	1 844	1 816	1 945
Z toho srdečních operací	1 056	1 056	1 062
Počet katetrizačních implantací chlopně	168	223	271
Využití lůžkové kapacity (%)	71,0	68,0	71,0
Průměrná doba hospitalizace (dny)	11,0	10,7	9,9

Transplantace v roce 2025



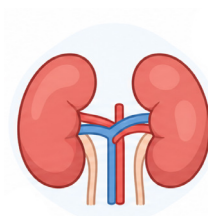
TRANSPLANTACE SRDCE

17



TRANSPLANTACE JATER

54



TRANSPLANTACE LEDVIN

55



POČET DÁRCŮ V CKTCH

29

	2023	2024	2025
Transplantace srdce	28	30	17
Transplantace jater	40	53	54
Transplantace ledvin	54	61	55
Počet dárců v regionu	33	41	29

Ošetrovatelská péče

Úsek ošetrovatelská péče (ÚOP) tvoří stěžejní součást komplexní zdravotní péče v CKTCH. Zajišťují ji týmy kvalifikovaných nelékařských zdravotnických pracovníků, které péči přizpůsobují aktuálnímu zdravotnímu stavu a individuálním potřebám pacienta.

Úsek nezahrnuje pouze standardní lůžkovou péči, ale představuje komplexní systém integrující vysoce odbornou nutriční péči a fyzioterapii, nezbytnou zdravotně sociální podporu a v neposlední řadě také koordinaci transplantací a koordinaci mechanických srdečních podpor (VAD).

ÚOP hraje zásadní roli v zajištění kvality, bezpečí a personální stability centra. Mezi hlavní pilíře jeho činnosti patří například i kompletní nábor nelékařského personálu, péče o spokojenost zaměstnaných, zajištění odpovídajících pracovních podmínek a kultivace interpersonálních vztahů, organizace odborných praxí a stáží studujících, podpora mentorství a systematická příprava zdravotníků a zavádění moderních ošetrovatelských postupů a pomůcek ve spolupráci s úsekem kvality.

Nutriční péče

Tým klinických nutričních terapeutek zajišťuje komplexní a systematickou péči o pacienty v malnutrici, v jejím riziku či se specifickými výživovými nároky. Celý proces je realizován v rámci uceleného nutričního protokolu – od úvodního screeningu a podrobného vyšetření přes plánování až po samotnou realizaci a průběžné hodnocení cílených intervencí.

Středobodem této péče je individuální přístup a úzká součinnost nutričních terapeutek s ostatními členy multidisciplinárního týmu. Nedílnou součástí jejich činnosti tvoří také edukace pacientů a jejich blízkých v oblasti léčebné výživy.

Rehabilitační a duchovní péče

Rehabilitace v CKTCH je zaměřena na obnovu, zlepšení a udržení fyzického, psychického i emocionálního stavu pacientů po výkonech v oblasti kardiovaskulární a transplantační chirurgie či intervenční léčby. Včasná a odborně vedená rehabilitace je nezbytným předpokladem pro úspěšnou rekonvalescenci a návrat pacienta do běžného života.

V rámci uceleného přístupu k léčbě centrum klade důraz i na naplňování spirituálních potřeb pacienta.

Kvalita a spokojenost

Kvalita a bezpečí poskytované péče patří dlouhodobě mezi strategické cíle CKTCH. Systém kvality je nastavený dle standardů Spojené akreditační komise (SAK, o.p.s.), která je jednou z oprávněných osob MZ ČR k akreditaci ve zdravotnictví. Akreditace SAK, o.p.s. proběhly úspěšně v letech 2012, 2015, 2018, 2021 a 2024. Akreditace je platná vždy na 3 roky.

Všechna laboratorní pracoviště CKTCH jsou od roku 2012 akreditována dle normy ISO 15189.

Hematologická laboratoř obhájila v roce 2024 Osvědčení o splnění podmínek auditu dle Národního autorizačního střediska pro klinické laboratoře NASKL.

Genetická laboratoř je akreditována dle ČIA.

Od roku 2014 CKTCH získalo Mezinárodní transplantační audit.

Mezi hlavní činnosti úseku kvality prováděné v roce 2025 spadá zejména:

- tvorba, aktualizace, správa a vedení vnitřně řízené dokumentace;
- realizace interních auditů kvality a bezpečí poskytovaných zdravotních služeb, a to plánovaných i neplánovaných s následnou analýzou výsledků. V roce 2025 bylo uskutečněno více než 150 interních auditů kvality;
- práva systému hlášení nežádoucích událostí;
- koordinace šetření průzkumu a sledování spokojenosti hospitalizovaných a ambulantních pacientů;
- zpracování a vyhodnocování stanovených Indikátorů kvality CKTCH;
- koordinace a zajištění průběhu kontrol vybraných externích dozorových a kontrolních orgánů.

Do působnosti úseku kvality spadá i výkon činnosti pověřence pro ochranu osobních údajů (oblast GDPR).

Věda a výzkum

Centrum kardiovaskulární a transplantační chirurgie Brno klade dlouhodobě důraz na vědecko-výzkumnou činnost, která je koordinována Vědeckou radou CKTCH.

Pracovníci se aktivně podílejí na řešení grantových projektů podporovaných zejména Ministerstvem zdravotnictví, Ministerstvem školství, mládeže a tělovýchovy i dalšími grantovými agenturami, a spolupracují s řadou výzkumných pracovišť v České republice i v zahraničí. Výsledky své práce pravidelně publikují v tuzemských i mezinárodních odborných časopisech a prezentují je na odborných konferencích. Vedení CKTCH pravidelně vyhlašuje soutěž o interní granty, které podporují především mladé vědecké pracovníky a postgraduální studenty.

V roce 2025 bylo CKTCH hlavním příjemcem 2 projektů a spolupříjemcem dalších 2 projektů financovaných přes Agenturu pro zdravotnický výzkum ČR. Autoři z CKTCH sepsali 2 kapitoly v monografiích a publikovali 18 prací v odborných časopisech.

Grantové projekty realizované v roce 2025

Úloha alternativních forem uPAR v rozvoji imunopatologických reakcí

POSKYTOVATEL: Ministerstvo zdravotnictví ČR
HLAVNÍ PŘÍJEMCE: Centrum kardiovaskulární a transplantační chirurgie
ŘEŠITEL: prof. MUDr. Tomáš Freiburger, Ph.D.
OBDOBÍ ŘEŠENÍ PROJEKTU: 2021–2025
 NU21-05-00438

Časná chirurgická léčba a nebo konzervativní léčba (Oběžretná vyčkávací strategie) pacientů s významnou bez příznakovou aortální regurgitací

POSKYTOVATEL: Ministerstvo zdravotnictví ČR
HLAVNÍ PŘÍJEMCE: Nemocnice Na Homolce
ŘEŠITEL: MUDr. Radka Kočková, Ph.D.
OBDOBÍ ŘEŠENÍ PROJEKTU: 2023–2026
 NU23-02-00087

Analýza vzorců abnormální signalizace leukocytů u onemocnění dětského věku pomocí hmotnostní cytometrie a strojového učení

POSKYTOVATEL: Ministerstvo zdravotnictví ČR
HLAVNÍ PŘÍJEMCE: Fakultní nemocnice Motol a Homolka
ŘEŠITEL: prof. MUDr. Tomáš Kalina, Ph.D.
OBDOBÍ ŘEŠENÍ PROJEKTU: 2023–2026
 NU23-07-00170

Intracelulární exprese C1INH v leukocytech pacientů s hereditárním angioedémem

POSKYTOVATEL: Ministerstvo zdravotnictví ČR
HLAVNÍ PŘÍJEMCE: Centrum kardiovaskulární a transplantační chirurgie
ŘEŠITEL: prof. MUDr. Tomáš Freiburger, Ph.D.
OBDOBÍ ŘEŠENÍ PROJEKTU: 2025–2028
 NW25-05-00280

Publikace za rok 2025

- Elshorbagy A., Vallejo-Vaz A. J., Barkas F., Lyons R. M. A., Stevens A. T. Ch., Dharmayat I. K. et al. **Overweight, obesity, and cardiovascular disease in heterozygous familial hypercholesterolaemia: the EAS FH Studies Collaboration registry.** European Heart Journal. 2025; 46(12): 1127–1140.
- Klevmoen M., Mulder J. W. C. M., Bogsrud M. P., Retterstøl K., Vesterbekkmo K. E., Redersen K. R. E. et al. **Prospective study on breastfeeding, lipid profile and cardiovascular risk markers in women with familial hypercholesterolaemia: study protocol for the FH-FEMINA study.** BMJ Open. 2025; 15(4): e092208.
- Bloomfield M., Hlaváčková E., Schneiderová H., Turnovec M., Tichý L., Čech Z. et al. **Beyond TREC: Pivotal role of tandem TREC/KREC assay in Czech SCID NBS pilot programme.** Pediatric Allergy and Immunology. 2025; 36(5): e70100.
- Mulder J. W. C. M., Reijman M. D., Kusters D. M., Borsma E., Alnouri F., Blom D. J. et al. **Homozygous**

- familial hypercholesterolemia is a life-limiting condition.** *Journal of the American College of Cardiology (JACC)*. 2025; 85(19): 1898–1903.
- Flyer N. J., Freiburger T., Ware A. L., Peterson A. L. **State-of-the-art review: The value of leveraging evidence and data (LEAD) in pediatric screening for familial hypercholesterolemia.** *American Journal of Preventive Cardiology*. 2025; 23: 101262.
 - Konečná K., Přerovská T., Loja T., Fajkusová L., Koutná J., Kramárek M. et al. **Functional characterization of 16 variants found in the LDL receptor gene.** *Journal of Lipid Research*. 2025; 66(9): 100873.
 - Kulíšková P., Zapletal O., Slanina P., Štíchová J., Vlčková M., Baroš J. et al. **Rheumatoid arthritis and bronchial asthma are associated with changes in PLAUR gene expression in monocytes and macrophages.** *Gene*. 2025; 972: 149837.
 - Grombiříková H., Markocsy A., Kocurková A., Blatný J., Vlčková M., Slanina P. et al. **Atypical phenotype of predominant autoimmune cytopenia and impaired perforin expression in XMEN syndrome.** *Journal of Immunology Research*. 2025; 2025: 3161910.
 - Krebsová A., Kutílková E., Kubánek M., Zoubková V., Tavačová T., Peldová P. et al. **Genetické vyšetření v kardiologii: aktualizované souhrnné vyjádření a doporučení odborníků pracovní skupiny kardiogenetiky.** *Cor et Vasa*. 2025; 67(4): 511–534.
 - Santarpino G., Lorusso R., Concistré G., Castillo J. C., Argano V., Royse A. et al. **Prognostic impact of small size sutureless prostheses: results for 241 patients from an international registry.** *Journal of Cardiothoracic Surgery*. 2025; 20(1): 313.
 - Bakošová M., Krejčí J., Ozabalová E., Poloczková H., Honek T., Hude P. et al. **Comparison of iron deficiency markers in patients with advanced heart failure.** *Clinical Research in Cardiology*. 2025; online ahead of print (17 Nov).
 - Veen K. M., Ahmed M., Stark C., Botta L., Anastasiadis K., Bernhardt A. et al. **The fourth report of the European registry for patients with mechanical circulatory support (EUROMACS): focus on standardized outcome ratios.** *European Journal of Cardio-Thoracic Surgery*. 2025; 67(2): ezaf016.
 - Doll N., Weimar T., Kosior D., Bulava A., Mokráček A., Mönning G. et al. **Durable effectiveness and safety of hybrid ablation versus catheter ablation: 2-year results from the randomized CEASE-AF trial.** *European Journal of Cardio-Thoracic Surgery*. 2025; 67(7): ezaf146.
 - Němec P., Fila P. *Kardiochirurgie v kardiologii.* In: Elbl L. et al. **Klinická kardiologie.** Praha: Grada Publishing, 2025, s. 521–530. ISBN 978-80-271-5423-4.
 - Husová L. **Novinky v léčbě primární biliární cholangitidy.** *Gastroenterologie a hepatologie*. 2025; 79(5): 396–401.
 - Masárová L., Nešpor D., Němec P., Fila P., Šebo M. **Poranění ductus thoracicus – lze je vyléčit konzervativně pomocí farmakoterapie?** *Remedia*. 2025; 35(5): 1–3.
 - Piperata A., Van den Eynde J., Marin-Cuartas M., Bortolussi G., Fila P., Walter T. et al. **Long-term outcomes after bioprosthetic tricuspid valve replacement: a multicenter study.** *European Journal of Cardio-Thoracic Surgery*. 2025; 67(4): ezaf107.
 - Tůmová K., Šebo M., Fila P., Němec P. **Infekční endokarditida vyvolaná neobvyklým původcem *Tropheryma whipplei* aneb Whippleova endokarditida.** *Cor et Vasa*. 2025; 67(Suppl. 3): 12–16.
 - Rosolová H., Piřha J., Freiburger T., Kraml P., Blaha V., Cífková R. et al. **Kardio-reno-metabolický syndrom: stanovisko výboru České společnosti pro aterosklerózu – rok 2025.** *AtheroReview*. 2025; 10(3): 151–158.
 - Štěpánková S., Sobotová D. **Transplantace ledvin.** In: Souček M., Kianička B. *Vnitřní lékařství.* Praha: Grada Publishing, 2025. 2. vydání. ISBN 978-80-271-5142-4.

Personalistika

Rok 2025 byl pro personální oblast CKTCH obdobím změn, které směřovaly k větší srozumitelnosti, efektivitě a otevřenosti. Vedle každodenní personální a mzdové agendy se úsek zaměřil na to, aby řízení lidských zdrojů bylo pro zaměstnance přehlednější a pro organizaci lépe uchopitelné.

Klíčové projekty

Jedním ze zásadních kroků byla **centralizace vybraných agend a sjednocení postupů** napříč organizací. Na tyto změny navázala **implementace nového organizačního řádu a příprava přechodu na nová nákladová střediska**. Postupně se také podařilo nastavit **jednotný přístup k personálním procesům** – od pracovnělékařských služeb přes vzdělávání až po zaměstnávání zahraničních pracovníků či vedení personální dokumentace.

Velký důraz CKTCH v roce 2025 kladlo na **nábor nových zaměstnanců**. V souvislosti s rozšířením provozu v nové budově byl nastaven jednotný výběrový proces založený na principech otevřenosti a transparentnosti.

Oblast **vzdělávání** prošla významnou proměnou. Byla centralizována, sjednocena a podpořena zavedením elektronické evidence. Současně se podařilo úspěšně navázat na dlouhodobý **rozvoj odborného zázemí** a v roce 2025 byly schváleny žádosti o prodloužení akreditace k uskutečňování vzdělávání ve vlastním specializovaném výcviku i o akreditaci pro vzdělávání v základním kmeni lékařů v oboru kardiologie. Významným milníkem bylo také **získání statutu centra vysoce specializované komplexní kardiologické péče pro dospělé provádějící transplantace srdce**, a to ve spolu-

práci s Fakultní nemocnicí u sv. Anny v Brně a Fakultní nemocnicí Brno.

Vedle systémových změn se personální odbor zaměřil také na každodenní pracovní prostředí. Rozšířil možnosti **flexibility práce**, posílil nabídku **zaměstnaneckých benefitů** a podpořil **otevřenou komunikaci** napříč organizací, včetně pravidelných setkání vedení se zaměstnanci. Důležitou součástí zůstává také stabilní spolupráce s odborovými organizacemi.

Významným krokem v oblasti firemní kultury bylo zavedení **online schránky důvěry**, která umožňuje bezpečné sdílení podnětů i řešení citlivých situací. Tento nástroj doplňuje metodická podpora a postupně připravovaná interní pravidla, která posilují důvěru, transparentnost a respektující pracovní prostředí.

Zřízení pozice nemocničního ombudsmana

V roce 2025 byla v CKTCH nově zřízena pozice nemocničního ombudsmana, která představuje další krok v posilování otevřené a respektující kultury péče o pacienty. Spolu se zavedením této role byla přijata také interní směrnice, která jasně vymezuje její fungování a ukotvení v organizaci.

Nemocniční ombudsman slouží jako důvěryhodný kontaktní bod pro pacienty, jejich blízké i zaměstnance. Pomáhá řešit situace, které vznikají v důsledku nedorozumění, komunikačních bariér nebo vnímání možného porušení práv pacientů. Důraz je kladen především na včasné, citlivé a smírné řešení podnětů.

Základní statistické údaje

Členění zaměstnanců podle věku a pohlaví (stav k 31. 12. 2025)

Věk	Muži	Ženy	Celkem	%
20	0	0	0	0
21-30	10	44	54	12,33
31-40	18	69	87	19,86
41-50	23	110	133	30,37
51-60	24	96	120	27,4
61	13	31	44	10,05
Celkem	88	350	438	100
%	20,09	79,91	100	

Členění zaměstnanců podle vzdělání a pohlaví (stav k 31. 12. 2025)

Vzdělání	Muži	Ženy	Celkem	%
Základní	0	5	5	1,14
Vyučen	0	30	30	6,85
Střední odborné	2	0	2	0,46
Úplné střední	1	3	4	0,91
Úplné střední odborné	6	127	133	30,37
Vyšší odborné	3	37	40	9,13
Vysokoškolské	78	146	224	51,14
Celkem	88	350	438	100

Celkový údaj o průměrných platech za rok 2025

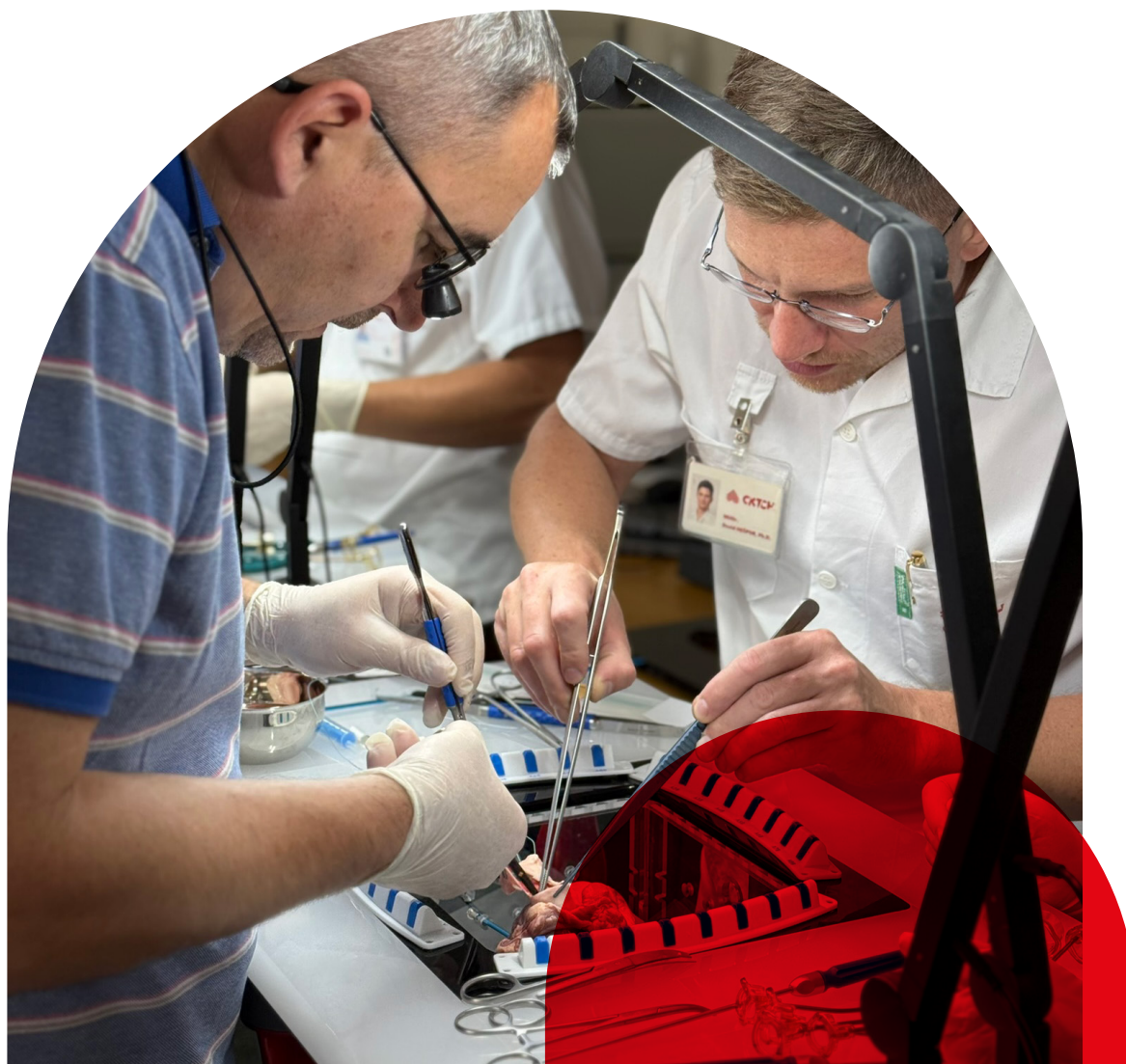
Plat	Celkem
Průměrný hrubý měsíční plat	74 113,22 Kč

Celkový údaj o vzniku a skončení pracovních a služebních poměrů zaměstnanců za rok 2025

Nástupy/odchody	Počet
Nástupy	80
Odchody	53

Trvání pracovního a služebního poměru zaměstnanců (stav k 31. 12. 2025)

Doba trvání	Počet	%
Do 5 let	182	41,55
Do 10 let	76	17,35
Do 15 let	27	6,16
Do 20 let	32	7,31
Nad 20 let	121	27,63
Celkem	438	100



Ekonomika

Základní charakteristika a ukazatele

Ambulance	2025	2024	2023
Počet ambulantních a laboratorních vyšetření	29 428	27 489	24 065
Počet ambulantních a laboratorních výkonů	65 704	68 744	62 501
Počet URČ ambulance	9 130	9 366	8 290

Hospitalizace	2025	2024	2023
Počet lůžek (stav k poslednímu dni období)	90	90	90
Využití lůžek ve dnech	260	267	260
Využití lůžek v %	71 %	68 %	71 %
Počet ukončených hospitalizací	2 359	2 260	2 092
Počet URČ hospitalizace	1 882	1 817	1 758
Průměrná ošetrovací doba ve dnech	9,9	10,7	11

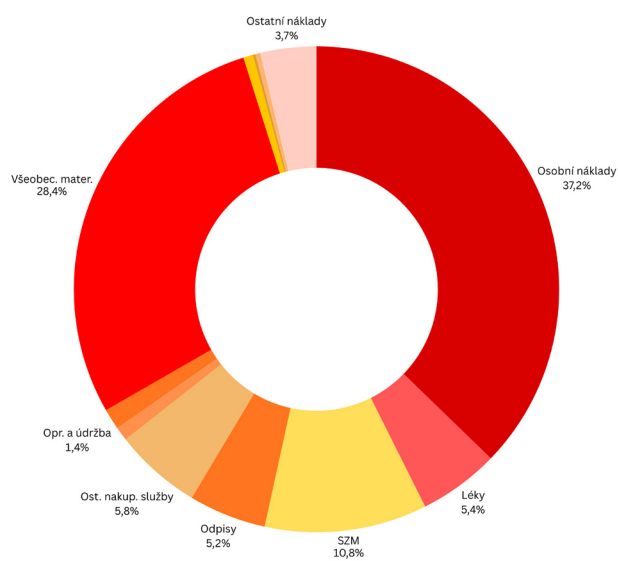
2025	Počet lůžek	Počet ošetrovacích dnů	Obložnost
Odd. 10	14	3 842	75 %
Odd. 11	14	3 982	78 %
Odd. 12	18	3 718	57 %
Odd. 14	9	1 810	55 %
Odd. 10 JIP	10	2 868	79 %
Odd. 13 JIP	16	4 349	74 %
Odd. 12 JIP	5	1 437	79 %
Odd. 14 JIP	4	1 368	94 %
CKTCH celkem	90	23 374	71 %

2025	Počet lůžek	Průměrná ošetrovací doba	Obložnost v %		
			Celkem	Standard	JIP
CKTCH	90	9,90	71,00	66,50	78,45

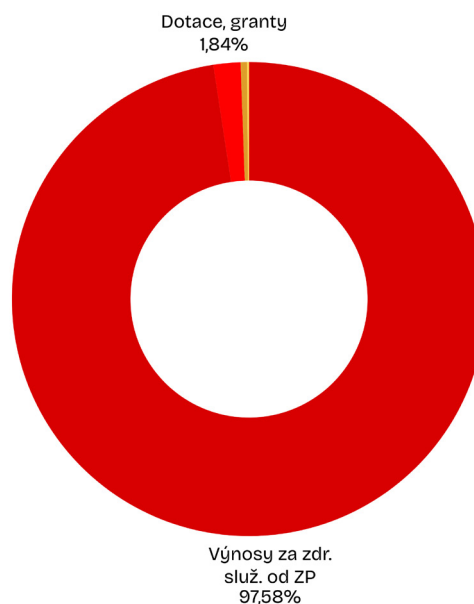
2025	Počet hospitalizovaných	Pohyb hospitalizovaných		
		Přibylo přijetím	Ubylo propuštěním	Ubylo úmrtím
CKTCH	2 359	2 376	2 337	34

Náklady a výnosy

Náklad	Kč	Podíl
Osobní náklady	513 322 036	37,24 %
Léky	73 835 612	5,36 %
Léky pro specializovaná centra	279 162	0,02 %
SZM	148 984 315	10,81 %
Odpisy	70 969 566	5,15 %
Ost. nakup. služby	80 244 484	5,82 %
Energie	12 834 850	0,93 %
Opr. a údržba	19 046 671	1,38 %
Všeobec. mater.	391 569 895	28,41 %
Úklid – dodavatelsky	9 013 011	0,65 %
DHIM a DNIM vč. OOPP	2 259 357	0,16 %
Praní prádla – dodavatelsky	4 534 257	0,33 %
Cestovné	1 124 219	0,08 %
Ostatní náklady	50 303 242	3,65 %
Součet	1 378 320 678	100,0 %



Náklady



Výnosy

Výnos	Kč	Podíl
Výnosy za zdr. služ. od ZP	1 392 925 302	97,58 %
Dotace, granty	26 312 096	1,84 %
Výnosy za zdr. a nezdr. služby mimo ZP	6 123 296	0,43 %
Ostatní výnosy	2 061 307	0,14 %
Součet	1 427 422 001	100,0 %

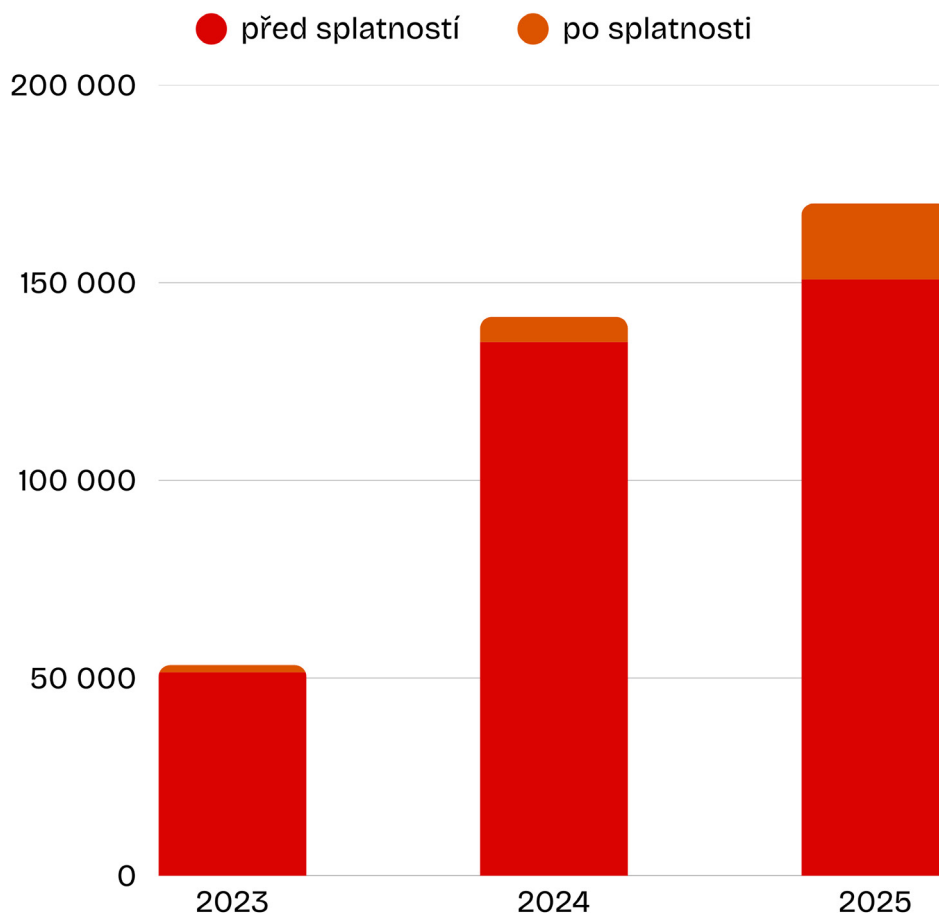
Závazky

ZÁVAZKY z obchodního styku OD DATA ZDANITELNÉHO PLNĚNÍ v tis. Kč

K DATU	CELKEM	0-30	31-60	61-90	91-180	181-360	více než 360
31. 12. 2023	53 317	53 212	0	0	108	0	-3
31. 12. 2024	141 371	102 474	36 983	1 643	0	274	-3
31. 12. 2025	170 040	157 972	11 192	729	150	0	-3

ZÁVAZKY z obchodního styku PO LHŮTĚ SPLATNOSTI v tis. Kč

K DATU	CELKEM	0-30	31-60	61-90	91-180	181-360	více než 360
31. 12. 2023	1 876	1 843	0	0	0	0	33
31. 12. 2024	6 342	6 307	0	0	0	0	35
31. 12. 2025	19 154	19 028	106	16	2	0	2



Pohledávky, závazky

Celková výše pohledávek v Kč:	k 31. 12. 2025	k 31. 12. 2024	k 31. 12. 2023
krátkodobé	253 979	209 606	121 298
dlouhodobé	0	0	0
<i>Z celkových pohledávek pohledávky:</i>			
- vůči zdravotním pojišťovnám	252 399	209 247	121 205
- za léčení cizích státních příslušníků	800	0	0
- za ostatní osoby	0	0	0
- odepsané pohledávky	0	0	0

Celková výše závazků v Kč:	k 31. 12. 2025	k 31. 12. 2024	k 31. 12. 2023
krátkodobé	245 461	205 142	90 851
- z toho investiční faktury	123 478	82 689	433
dlouhodobé	95 469	18 687	0
- z toho investiční faktury	95 469	18 687	0

Závazky z obchodního styku po lhůtě splatnosti v Kč:	k 31. 12. 2025	k 31. 12. 2024	k 31. 12. 2023
Závazky	19 154	6 342	1 876

Výsledek hospodaření

Výsledek hospodaření za 1–12/2025 činí 49,1 mil. Kč.

Výnosy od zdravotních pojišťoven meziročně klesly, a to zejména z důvodu realizace uzávěrkových účetních operací (zrušení dohadných položek a tvorba dohadné položky na vyúčtování za rok 2025). V oblasti nákladů došlo k nárůstu nákladů na materiál, osobních nákladů a tvorby rezerv. Zvýšení nákladů oproti roku 2025 bylo ovlivněno také vnějšími faktory, zejména inflací, která dosáhla 2,5 %. Na druhou stranu došlo k poklesu nákladů v oblasti spotřeby energií, oprav a udržování, cestovného a ostatních nákladů.

Výsledek hospodaření	
Náklady	1 378 320 678 Kč
Výnosy	1 427 422 001 Kč
Výsledek	49 101 323 Kč

Rozvaha a výkaz zisku a ztrát jsou součástí přílohy výroční zprávy.

Investice a dotace

Investiční činnost organizace byla v roce 2025 soustředěna především na realizaci klíčového strategického projektu – výstavbu a přípravu nové budovy CKTCH v Brně-Bohunicích. Tento projekt představuje zásadní investici do rozvoje vysoce specializované zdravotní péče a dlouhodobého posílení kapacit v oblasti kardi-ovaskulární a transplantační medicíny.

Součástí investiční činnosti bylo rovněž zajištění dodávek zdravotnické techniky, laboratorního a provozního vybavení prostřednictvím veřejných zakázek a veřejných zakázek malého rozsahu, financovaných jak z dotací, tak z vlastních zdrojů organizace.

Stavební investice

Nový objekt CKTCH je navržen jako moderní zdravotnické zařízení se **7 nadzemními a 2 podzemními podlažními**, které integruje kompletní provoz centra včetně ambulancí, diagnostiky, operačních sálů, jednotek intenzivní péče, standardních lůžkových oddělení i veškerého technického a provozního zázemí. Budova je koncipována jako samostatný provoz s návazností na infrastrukturu FN Brno, včetně podzemního logistického propojení a společných parkovacích kapacit.

Z hlediska kapacit bude objekt zahrnovat:

- **126 lůžek** (včetně JIP, intermediální a standardní péče),
- **5 operačních sálů** (z toho 1 hybridní),
- pracoviště koronární angiografie,
- specializované laboratoře,
- ambulantní a diagnostické provozy.

Zastavěná plocha budovy činí přibližně **2 700 m²** (SO 01) a celkový obestavěný prostor dosahuje cca **99 000 m³**, což řadí projekt mezi významné zdravotnické stavby v rámci České republiky.

Od zahájení stavby do 31. 12. 2025 bylo do projektu proinvestováno celkem:

- **156 262 770,05 Kč**
v rámci stavebního objektu SO 02 – podzemní garáže,
- **969 806 277,46 Kč**
v rámci stavebního objektu SO 01 – budova CKTCH.

V průběhu roku 2025 bylo dosaženo významného milníku projektu, kdy byla dokončena hrubá stavba objektu (monolitická konstrukce železobetonového skeletu). Konstruktivní řešení vychází z monolitického železobetonového systému s důrazem na vysokou stabilitu, požární odolnost a dlouhodobou životnost. Současně byly zahájeny práce na vnitřních instalacích, technických rozvodech a technologickém vybavení budovy.

Architektonické řešení budovy reflektuje současné trendy zdravotnické výstavby s důrazem na tzv. „healing environment“, tedy prostředí podporující proces léčby – s dostatkem denního světla, přehlednou orientací a kvalitním vnitřním prostředím pro pacienty i personál.

Realizace projektu probíhala za kontinuální koordinace jednotlivých profesí, s důrazem na návaznost stavebních a technologických celků, kvalitu provedení a kontrolu nákladů. Projekt nové budovy CKTCH představuje významný krok ke zkvalitnění poskytované péče, zvýšení komfortu pacientů i zdravotnického personálu a k posílení postavení organizace v rámci vysoce specializované medicíny na celostátní úrovni.

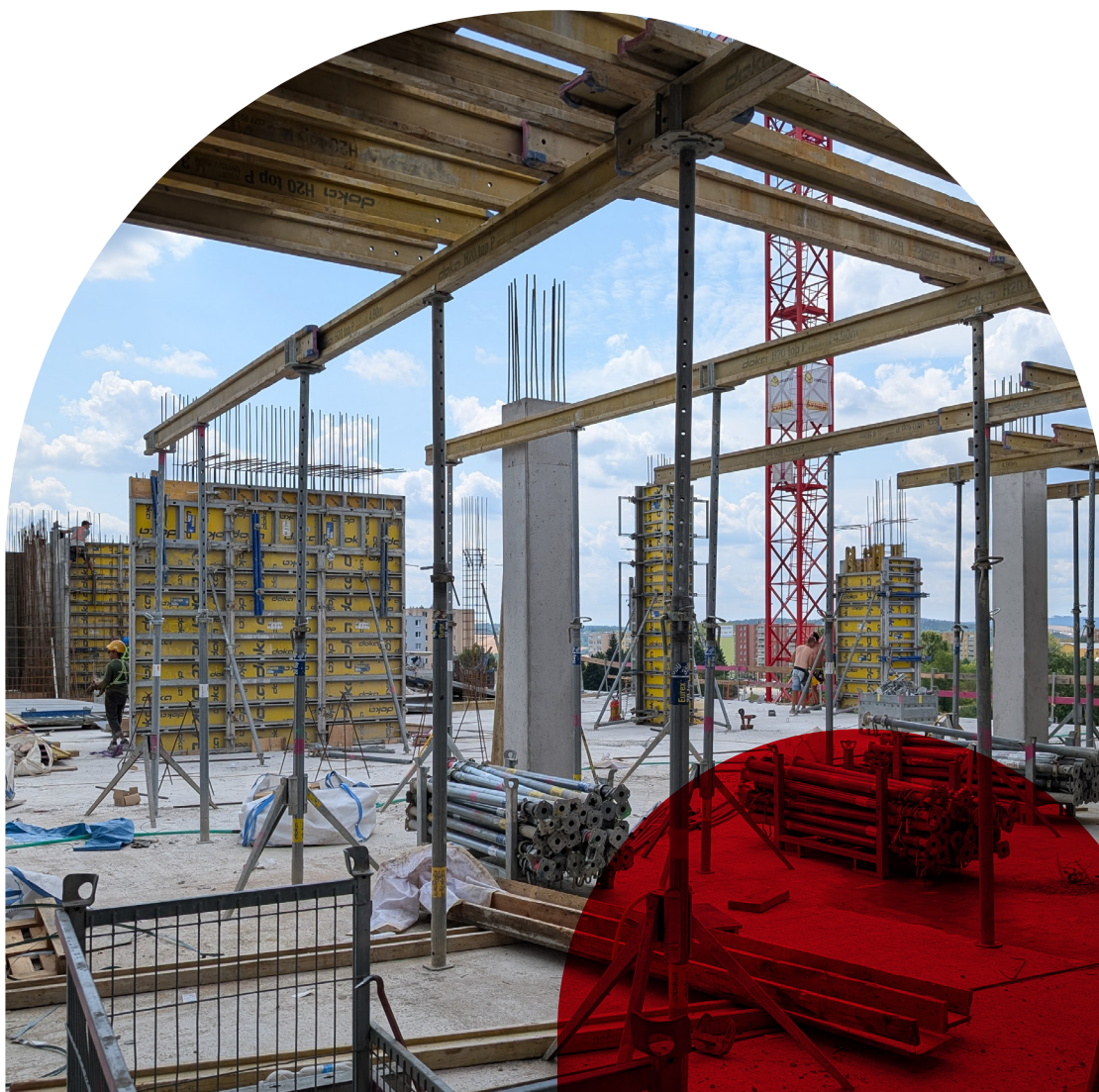
Zdravotnická technika, materiál a obchodní činnost

V roce 2025 byla významná část investiční činnosti zaměřena také na obnovu a modernizaci zdravotnické techniky, laboratorního vybavení a souvisejících provozních systémů. Tyto investice byly realizovány prostřednictvím VZ a VZMR v souladu se zákonem č. 134/2016 Sb., o zadávání veřejných zakázek.

Do praxe byl rovněž zaveden dynamický nákupní systém pro spotřební zdravotnický materiál, který umožňuje efektivnější a flexibilnější pořizování opakovaných dodávek.

Zakázky byly realizovány napříč klíčovými oblastmi provozu zdravotnického zařízení, zejména v oblasti přístrojového vybavení, spotřebního materiálu, léčiv, laboratorních a sterilizačních technologií, informačních systémů a vybavení nemocničních prostor.

Celková hodnota obchodních případů v roce 2025	
VZ	546 808 662,70 Kč
VZMR	14 241 373 Kč
Celkem	561 050 036 Kč bez DPH



Informatika a kyberbezpečnost

Rok 2025 byl pro odbor informatiky obdobím významných změn, rozvojových aktivit i pokračujícího posilování stability a bezpečnosti ICT prostředí organizace. Odbor v průběhu celého roku zajišťoval provoz klíčových informačních a komunikačních systémů, technickou podporu uživatelům, správu technologické infrastruktury a současně se věnoval projektům, jejichž význam přesahuje rámec běžného provozu a vytváří předpoklady pro další rozvoj organizace v následujících letech.

Projekty v oblasti technologické infrastruktury

Mezi nejvýznamnější kroky patřilo **vybudování serverového řešení pro poštovní systém Microsoft Exchange** v režimu vysoké dostupnosti, které významně posílilo odolnost elektronické komunikace a snížilo riziko provozních výpadků. Současně byla provedena částečná **obnova osobních počítačů**, jejímž cílem bylo postupné zkvalitnění technického vybavení zaměstnanců, zvýšení uživatelského komfortu a zajištění odpovídajícího standardu pro další provoz i rozvoj používaných aplikací a systémů.

S ohledem na rostoucí požadavky na zajištění provozu i mimo standardní pracovní dobu byla v rámci odboru **zavedena pohotovost**. Toto opatření přispělo k vyšší provozní flexibilitě a umožnilo pružněji reagovat na mimořádné situace a urgentní požadavky.

Významná část činnosti odboru byla v průběhu roku věnována také pracím souvisejícím s přípravou nové budovy, do níž je plánováno stěhování organizace v roce 2026. Odbor informatiky se aktivně podílel na řešení úkolů spojených s **budoucím technologickým zajištěním objektu**, definicí infrastrukturních požadavků i koordinací ICT aspektů navázaných na připravovaný přesun.

Kyberbezpečnost

CKTCH v uplynulém období úspěšně absolvovala audit kybernetické bezpečnosti, který potvrdil správné směřování organizace v oblasti zvyšování úrovně ochrany informačních systémů a dat. Výsledky auditu prokázaly, že přijatá opatření jsou nastavena vhodně a odpovídají současným požadavkům na kybernetickou bezpečnost. CKTCH zároveň průběžně pokračuje v posilování bezpečnostních mechanismů a zavádění dalších opatření s ohledem na aktuální bezpečnostní situaci a nové hrozby v kyberprostoru.

Mezi nejzásadnější opatření patří zejména posilování dostupnosti klíčových informačních systémů a zajištění průběžného monitoringu bezpečnostních událostí, které přispívají ke zvýšení odolnosti organizace vůči kybernetickým hrozbám.

Právní informace

Poskytování informací podle zákona č. 106/1999 Sb., o svobodném přístupu k informacím, ve znění pozdějších předpisů

Centrum kardiovaskulární a transplantační chirurgie Brno tímto plní svoji povinnost dle § 18 zákona č. 106/1999 Sb., o svobodném přístupu k informacím, ve znění pozdějších předpisů, a poskytuje zprávu o své činnosti v oblasti poskytování informací podle tohoto zákona za rok 2025.

- 1. Počet podaných žádostí o informace a počet vydaných rozhodnutí o odmítnutí žádosti.**
1 podaná žádost, žádné rozhodnutí o odmítnutí.
- 2. Počet podaných odvolání proti rozhodnutí.**
0.
- 3. Opis podstatných částí každého rozsudku soudu ve věci přezkoumání zákonnosti rozhodnutí po-**

vinného subjektu o odmítnutí žádosti o poskytnutí informace a přehled všech výdajů, které povinný subjekt vynaložil v souvislosti se soudními řízeními o právech a povinnostech podle tohoto zákona, a to včetně nákladů na své vlastní zaměstnance a nákladů na právní zastoupení.

Žádná soudní řízení nebyla vedena.

- 4. Výčet poskytnutých výhradních licencí, včetně odůvodnění nezbytnosti poskytnutí výhradní licence.**

Žádné licence nebyly poskytnuty.

- 5. Počet stížností podaných podle § 16a, důvody jejich podání a stručný popis způsobu jejich vyřízení.**

Žádná stížnost nebyla podána.

- 6. Další informace vztahující se k uplatňování tohoto zákona.**

Neuvádíme.



Přílohy

Rozvaha - aktiva v Kč

			k 31. 12. 2025	k 31. 12. 2024	k 31. 12. 2023
A.	Stálá aktiva		1 489 194 602	587 090 344	335 948 992
I.	Dlouhodobý nehmotný majetek		19 545 588	36 561 130	45 321 298
01	Nehmotné výsledky výzkumu a vývoje	012	0	0	0
02	Software	013	19 545 588	36 561 130	45 321 298
03	Ocenitelná práva	014	0	0	0
04	Povolenky na emise a preferenční limity	015	0	0	0
05	Drobný dlouhodobý nehmotný majetek	018	0	0	0
06	Ostatní dlouhodobý nehmotný majetek	019	0	0	0
07	Nedokončený dlouhodobý nehmotný majetek	041	0	0	0
09	Poskytnuté zálohy na dlouh. nehmot. majetek	051	0	0	0
10	Dlouhodobý nehmot. majetek určený k prodeji	035	0	0	0
II.	Dlouhodobý hmotný majetek		1 469 649 014	550 529 214	290 627 694
01	Pozemky	031	443 006	443 006	443 006
02	Kulturní předměty	032	0	0	0
03	Stavby	021	66 573 951	70 089 758	73 698 871
04	Samost. hmot. mov. věci a soubory hmot. movitých věcí	022	107 792 703	139 274 499	163 217 581
05	Pěstitelské celky trvalých porostů	025	0	0	0
06	Drobný dlouhodobý hmotný majetek	028	0	0	0
07	Ostatní dlouhodobý hmotný majetek	029	0	0	0
08	Nedokončený dlouhodobý hmotný majetek	042	1 294 839 354	340 721 951	53 268 236
10	Poskyt. zálohy na dlouhodobý hmotný majetek	052	0	0	0
11	Dlouhodobý hmotný majetek určený k prodeji	036	0	0	0
III.	Dlouhodobý finanční majetek		0	0	0
01	Majetkové účasti v osobách s rozhodujícím vlivem	061	0	0	0
02	Majetkové účasti v osobách s podstatným vlivem	062	0	0	0
03	Dluhové cenné papíry držené do splatnosti	063	0	0	0
04	Termínované vklady dlouhodobé	068	0	0	0
05	Ostatní dlouhodobý finanční majetek	069	0	0	0
IV.	Dlouhodobé pohledávky		0	0	0
01	Poskyt. návratné fin. výpomoci dlouhodobé	462	0	0	0
02	Dlouhodobé pohledávky z postoupených úvěrů	464	0	0	0
03	Dlouhodobé poskytnuté zálohy	465	0	0	0
05	Ostatní dlouhodobé pohledávky	469	0	0	0
06	Dlouhodobé poskytnuté zálohy na transfery	471	0	0	0
B.	Oběžná aktiva		1 816 413 825	872 965 856	926 515 861
I.	Zásoby		44 547 527	57 658 914	8 016 977
01	Pořízení materiálu	111	0	0	0
02	Materiál na skladě	112	44 547 527	57 658 914	8 016 977
03	Materiál na cestě	119	0	0	0

04	Nedokončená výroba	121	0	0	0
05	Polotovary vlastní výroby	122	0	0	0
06	Výrobky	123	0	0	0
07	Pořízení zboží	131	0	0	0
08	Zboží na skladě	132	0	0	0
09	Zboží na cestě	138	0	0	0
10	Ostatní zásoby	139	0	0	0
II.	Krátkodobé pohledávky		406 760 932	363 072 090	189 427 365
01	Odběratelé	311	253 931 380	209 557 915	121 298 280
02	Krátkodobé poskytnuté zálohy	314	261 477	2 681 925	117 947
03	Jiné pohledávky z hlavní činnosti	315	0	0	0
04	Poskytnuté návratné finanční výpomoci krátkodobé	316	0	0	0
05	Pohledávky za zaměstnanci	335	105 238	108 831	91 264
06	Sociální zabezpečení	336	0	0	0
07	Zdravotní pojištění	337	0	0	0
08	Důchodové pojištění	338	0	0	0
09	Daň z příjmů	341	625 200	0	16 578 800
10	Jiné přímé daně	342	0	0	0
11	Daň z přidané hodnoty	343	0	0	0
12	Jiné daně a poplatky	344	0	0	0
13	Pohledávky za vybranými ústředními vládními institucemi	346	0	0	316 315
14	Pohledávky za vybranými místními vládními institucemi	348	0	0	0
17	Krátkodobé poskytnuté zálohy na transfery	373	0	0	0
19	Náklady příštích období	381	10 006 486	9 195 824	11 189 389
20	Příjmy příštích období	385	0	0	0
21	Dohadné účty aktivní	388	140 563 151	141 387 532	39 784 714
22	Ostatní krátkodobé pohledávky	377	1 268 000	140 063	50 657
IV.	Krátkodobý finanční majetek		1 365 105 366	452 234 851	729 071 519
01	Majetkové cenné papíry k obchodování	251	0	0	0
02	Dluhové cenné papíry k obchodování	253	0	0	0
03	Jiné cenné papíry	256	0	0	0
04	Termínované vklady krátkodobé	244	0	0	0
05	Jiné běžné účty	245	5 948 058	6 422 806	9 615 199
06	Běžný účet	241	1 357 194 165	443 966 179	717 497 821
07	Běžný účet FKSP	243	1 937 061	1 755 166	1 879 862
08	Ceniny	263	0	0	0
09	Peníze na cestě	262	0	0	0
10	Pokladna	261	26 083	90 701	78 638
	AKTIVA CELKEM		3 305 608 428	1 460 056 199	1 262 464 853

Rozvaha – pasiva v Kč

			k 31. 12. 2025	k 31. 12. 2024	k 31. 12. 2023
C.	Vlastní kapitál		2 905 253 278	1 188 990 474	1 060 591 417
I.	Jmení účetní jednotky a upravující položky		2 109 939 403	584 496 342	469 326 903
01	Jmění účetní jednotky	401	791 076 664	486 669 746	347 462 844
02	Transfery na pořízení dlouhodobého majetku	403	1 315 166 042	99 669 819	123 707 282
03	Kurzové rozdíly	405	0	0	0
04	Oceňovací rozdíly při prvotním použití metody	406	0	0	0
05	Jiné oceňovací rozdíly	407	0	0	0
06	Opravy minulých období	408	3 696 698	-1 843 223	-1 843 223
II.	Fondy účetní jednotky		746 212 551	447 137 692	470 478 884
01	Fond odměn	411	39 113 740	9 113 740	13 954 140
02	Fond kulturních a sociálních potřeb	412	2 101 827	1 974 548	2 236 870
03	Rezerv. fond tvořený ze zlepšeného výsl. hospodaření	413	169 156 161	361 799 721	337 014 090
04	Rezervní fond z ostatních titulů	414	5 885 255	6 396 397	6 213 595
05	Fond reprodukce majetku, investiční fond	416	529 955 569	67 853 286	111 060 188
III.	Výsledek hospodaření		49 101 323	157 356 441	120 785 630
01	HV běžného účetního období	493	49 101 323	157 356 441	120 785 630
02	HV ve schvalovacím řízení	431	0	0	0
03	Nerozdělený zisk, neuhrazená ztráta minulých let	432	0	0	0
D.	Cizí zdroje		400 355 149	271 065 725	201 873 436
II.	Rezervy		31 302 591	0	0
01	Rezervy	441	31 302 591	0	0
III.	Dlouhodobé závazky		95 469 121	18 687 460	0
01	Dlouhodobé úvěry	451	0	0	0
02	Přijaté návratné finanční výpomoci dlouhodobé	452	0	0	0
03	Dlouhodobé přijaté zálohy	455	0	0	0
05	Ostatní dlouhodobé závazky	459	95 469 121	18 687 460	0
06	Dlouhodobé přijaté zálohy na transfery	472	0	0	0
06	Sociální zabezpečení	336	0	0	0
IV.	Krátkodobé závazky		273 583 438	252 378 265	201 873 436
01	Krátkodobé úvěry	281	0	0	0
02	Jiné krátkodobé půjčky	289	0	0	0

03	Dodavatelé	321	170 040 448	141 371 137	53 317 076
04	Krátkodobé přijaté zálohy	324	387 845	273 140	44 960
05	Přijaté návratné finanční výpomoci krátkodobé	326	0	0	0
06	Zaměstnanci	331	27 765 226	23 788 622	22 518 372
07	Jiné závazky vůči zaměstnancům	333	0	0	0
08	Sociální zabezpečení	336	9 644 136	8 149 043	7 509 581
09	Zdravotní pojištění	337	4 736 043	4 088 623	3 746 739
10	Důchodové pojištění	338	0	0	0
11	Daň z příjmů	341	0	9 009 510	0
12	Jiné přímé daně	342	4 363 750	3 569 558	3 159 486
13	Daň z přidané hodnoty	343	26 689 613	11 017 051	378 156
15	Závazky k osobám mimo vybrané vládní instituce	345	0	0	0
16	Závazky k vybraným ústředním vládním institucím	347	0	0	0
17	Závazky k vybraným místním vládním institucím	349	0	0	0
19	Krátkodobé přijaté zálohy na transfery	374	1 718 333	32 964	50 657
20	Zprostředkování krátkodobých transferů	375	0	0	0
21	Výdaje příštích období	383	97 306	0	0
22	Výnosy příštích období	384	0	0	0
23	Dohadné účty pasivní	389	28 025 076	47 235 964	111 021 624
24	Ostatní krátkodobé závazky	378	115 662	3 842 653	126 785
PASIVA CELKEM			3 305 608 428	1 460 056 199	1 262 464 853

Výkaz zisků a ztrát v Kč

		k 31. 12. 2025	k 31. 12. 2024	k 31. 12. 2023
ÚČET	NÁKLADY CELKEM	1 378 320 678	1 246 292 237	1 203 920 880
	Náklady z činnosti	1 363 908 891	1 198 585 845	1 178 522 179
501	Spotřeba materiálu	614 668 985	504 567 933	544 616 122
	z toho léky	73 835 612	58 465 010	64 193 523
	z toho SZM	148 984 315	134 324 581	157 729 582
502	Spotřeba energie	12 834 850	14 080 433	12 860 871
503	Spotřeba jiných neskl.dodávek	0	0	0
504	Prodané zboží	0	0	0
506	Aktivace dlouhodobého majetku	0	0	0
507	Aktivace oběžného majetku	0	0	0
508	Změna stavu zásob vlastní výroby	0	0	0
511	Opravy a udržování	19 046 671	23 445 923	22 625 243
512	Cestovné	1 124 219	1 395 314	1 114 555
513	Náklady na reprezentaci	760 331	734 546	510 671
516	Aktivace vnitroorganizačních služeb	0	0	0
518	Ostatní služby	93 791 752	95 866 588	88 183 255
521	Mzdové náklady	376 879 496	356 549 552	323 802 199
524	Zákonné sociální pojištění	124 633 542	117 811 748	107 367 839
525	Jiné sociální pojištění	1 543 563	1 466 821	1 338 943
527	Zákonné sociální náklady	10 265 435	9 253 928	10 322 048
528	Jiné sociální náklady	0	0	0
531	Daň silniční	0	0	0
532	Daň z nemovitosti	0	0	0
538	Jiné daně a poplatky	2 000	4 500	2 500
541	Smluvní pokuty a úroky z prodlení	0	0	0
542	Jiné pokuty a penále	62 700	1 123	1 501 000
543	Dary a jiná bezúplatná předání	0	0	0
544	Prodaný materiál	0	0	0
547	Manka a škody	0	0	0
548	Tvorba fondů	0	0	0
551	Odpisy dlouhodobého majetku	70 969 566	66 459 106	55 659 654
552	Prodaný dlouhodobý nehmotný majetek	0	0	0
553	Prodaný dlouhodobý hmotný majetek	0	0	0
554	Prodané pozemky	0	0	0
555	Tvorba a zúčtování rezerv	31 302 591	0	-1 106 668
556	Tvorba a zúčtování opravných položek	0	48 192	0
557	Náklady z vyřazených pohledávek	0	0	0
558	Náklady z drobného dlouhodobého majetku	2 259 357	3 475 118	6 665 293

549	Ostatní náklady z činnosti	3 763 834	3 425 019	3 058 655
	Finanční náklady	36 147	7 122	5 581
561	Prodané cenné papíry a podíly	0	0	0
562	Úroky	0	0	0
563	Kurzové ztráty	36 147	7 122	5 581
564	Náklady z přecenění reálnou hodnotou	0	0	0
569	Ostatní finanční náklady	0	0	0
	Náklady na transfery	0	0	0
571	Náklady vybraných ústředních vládních institucí na transfery	0	0	0
572	Náklady vybraných místních vládních institucí na transfery	0	0	0
ÚČET	VÝNOSY CELKEM	1 427 422 001	1 403 648 677	1 324 706 510
	Výnosy z činnosti	1 401 099 144	1 376 655 924	1 314 795 720
601	Výnosy z prodeje vlastních výrobků		0	0
602	Výnosy z prodeje služeb	1 399 469 094	1 369 352 590	1 312 670 437
603	Výnosy z pronájmu	0	0	0
604	Výnosy z prodaného zboží	0	0	0
609	Jiné výnosy z vlastních výkonů	0	0	0
641	Smluvní úroky a pokuty z prodlení	204 417	126 224	0
642	Jiné pokuty a penále	0	0	0
643	Výnosy z vyřazených pohledávek	0	0	0
644	Výnosy z prodeje materiálu	0	178 047	0
645	Výnosy z prodeje DNHM	0	0	0
646	Výnosy z prodeje DHM kromě pozemků	0	0	4 132
647	Výnosy z prodeje pozemků	0	0	0
648	Čerpání fondů	0	4 840 400	1 501 000
649	Ostatní výnosy z činnosti	1 425 633	2 158 663	620 151
	Finanční výnosy	10 761	1 282	971
661	Výnosy z prodeje cenných papírů a podílů	0	0	0
662	Úroky	0	0	0
663	Kurzové zisky	10 761	1 282	971
664	Výnosy z přecenění reálnou hodnotou	0	0	0
669	Ostatní finanční výnosy	0	0	0
	Výnosy z transferů	26 312 096	26 991 471	9 909 819
671	Výnosy vybraných ústředních vládních institucí z transferů	26 312 096	26 991 471	9 909 819
672	Výnosy vybraných místních vládních institucí z transferů	0	0	0
	VÝSLEDEK HOSPODAŘENÍ	63 476 963	205 055 711	146 178 750
591	Daň z příjmů	14 375 640	47 699 270	25 393 120
595	Dodatečné odvody daně z příjmu	0	0	0
	Výsledek hospodaření po zdanění	49 101 323	157 356 441	120 785 630



Výroční zpráva CKTCH za rok 2025